

ВОПРОС № 4

Методика оценки индекса и регламент работы рабочих групп по формированию индекса качества городской среды Градостроительного совета муниципального образования «Город Псков»

докладчик: главный архитектор г.Пскова (Скачков Е.В.)

содокладчик: архитектор-дизайнер (Станкевич С.А.)

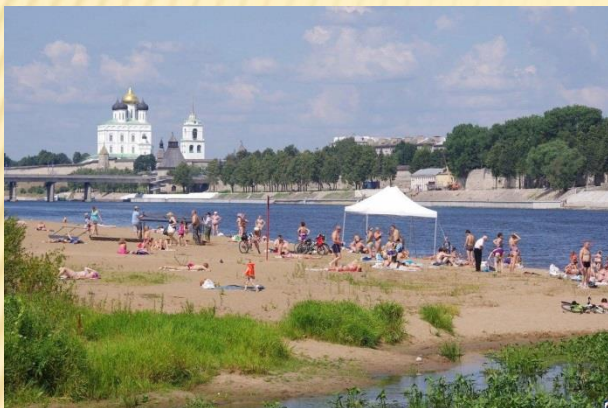
Методика оценки индекса и регламент работы рабочих групп по формированию индекса качества городской среды Градостроительного совета муниципального образования "Город Псков»



2020 год

Индекс – это инструмент мониторинга и состояния городской среды

Назрела необходимость системного решения проблемы комплексного благоустройства городских территорий



Настоящая методика разработана в целях реализации положений

Указа Президента Российской Федерации от 7 мая 2018 г. N 204 "О национальных целях и стратегических задачах развития Российской Федерации на период до 2024 года" и
национального проекта "Жилье и городская среда",

в том числе выявления конкурентных преимуществ городских территорий и ограничений, препятствующих их развитию, актуальных проблем, перспективных направлений развития городов, и предназначена для определения уровня качества городской среды городов путем расчета и присвоения им **индекса качества городской среды**, а также для определения **уровня качества городской среды** на территории муниципального образования «Город Псков».

Методика формирования индекса качества городской среды

На основе совокупности значений индикаторов определяются следующие уровни качества городской среды:

- а) **благоприятная городская среда** - состояние городской среды, при котором количество набранных баллов составляет **более 50 процентов** максимально возможного количества баллов индекса города;
- б) **неблагоприятная городская среда** - состояние городской среды, при котором количество набранных баллов составляет **менее 50 процентов** максимально возможного количества баллов индекса города.

Максимальное количество баллов 360

Город Псков на 2019 – оценен 201 балл 360 возможных

Методика формирования индекса качества городской среды

Индекс территории города определяется на основании суммы значений всех индикаторов.

Индикаторы оцениваются по шкале от 1 до 10 баллов, где 1 шаг соответствует 1 баллу.

1 балл означает минимальное значение, 10 баллов - максимальное значение.

Нулевое значение (0 баллов) по индикатору выставляется в случаях, если отсутствуют данные либо если рассматриваемый в индикаторе объект (явление или процесс) в соответствующей территории города не обнаружен, а также в случае выявления недостоверных данных.

Методика формирования индекса качества городской среды

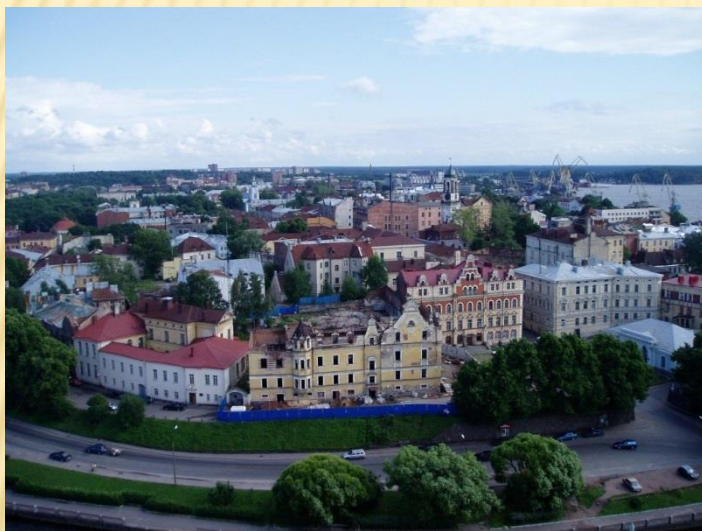
Для расчета индикаторов используются данные, содержащиеся в следующих государственных информационных системах, а также в открытых источниках:

- а) государственная информационная система жилищно-коммунального хозяйства;
- б) официальная статистическая информация;
- в) информация из открытых источников.

(поисково - информационные картографические службы, позволяющие осуществлять поиск отдельных объектов или компаний в соответствии с их геолокационной привязкой, а также социальные сети, данные дистанционного зондирования земли и информационный портал "Реформа ЖКХ"

Методика формирования индекса качества городской среды

1. Доля площади многоквартирных жилых домов, признанных аварийными, в общей площади многоквартирных домов



от 1 до 10 баллов

Индекс пространств

«Жилье и прилегающие пространства»,
«Общественно-деловая инфраструктура»
«Улично-дорожная сеть и транспорт»,
«Общегородское пространство»
«Озелененные пространства»,
«Социально-досуговая инфраструктура»

Критерии

- безопасность
- комфорт
- экологичность
- современность
- эффективность

Методика формирования индекса качества городской среды

2. Доля площади жилых помещений, оборудованных одновременно водопроводом, водоотведением (канализацией), отоплением, горячим водоснабжением, газом или напольными электрическими плитами, в общей площади жилых помещений



Индекс пространств

«Жилье и прилегающие пространства»,
«Общественно-деловая инфраструктура»
«Улично-дорожная сеть и транспорт»,
«Общегородское пространство»
«Озелененные пространства»,
«Социально-досуговая инфраструктура»

Критерии

- безопасность
- комфорт
- экологичность
- современность
- эффективность

от 1 до 10 баллов

Перечень индикаторов для расчета индекса качества городской среды

Методика формирования индекса качества городской среды

3. Доля твердых коммунальных отходов, направленных на обработку и утилизацию, в общем объеме образованных и вывезенных твердых коммунальных отходов



от 1 до 10 баллов

Индекс пространств

«Жилье и прилегающие пространства»,
«Общественно-деловая инфраструктура»
«Улично-дорожная сеть и транспорт»,
«Общегородское пространство»
«Озелененные пространства»,
«Социально-досуговая инфраструктура»

Критерии

- безопасность
- комфорт
- экологичность
- современность
- эффективность

Методика формирования индекса качества городской среды

4. Разнообразие жилой застройки



Индекс пространств

«Жилье и прилегающие пространства»,
«Общественно-деловая инфраструктура»
«Улично-дорожная сеть и транспорт»,
«Общегородское пространство»
«Озелененные пространства»,
«Социально-досуговая инфраструктура»

Критерии

- безопасность
- комфорт
- экологичность
- современность
- эффективность

от 1 до 10 баллов

Методика формирования индекса качества городской среды

5. Разнообразие услуг в жилой зоне

Индекс пространств



«Жилье и прилегающие пространства»,
«Общественно-деловая инфраструктура»
«Улично-дорожная сеть и транспорт»,
«Общегородское пространство»
«Озелененные пространства», «Социально-досуговая инфраструктура»

Критерии

- безопасность
- комфорт
- экологичность
- современность
- эффективность



от 1 до 10 баллов

Перечень индикаторов для расчета индекса качества городской среды

Методика формирования индекса качества городской среды

6. Доля многоквартирных домов, расположенных на земельных участках, в отношении которых осуществлен государственный кадастровый учет, в общем количестве многоквартирных домов



от 1 до 10 баллов

Индекс пространств

«Жилье и прилегающие пространства»,
«Общественно-деловая инфраструктура»
«Улично-дорожная сеть и транспорт»,
«Общегородское пространство»
«Озелененные пространства»,
«Социально-досуговая инфраструктура»

Критерии

- безопасность
- комфорт
- экологичность
- современность
- эффективность

Методика формирования индекса качества городской среды

7. Доля погибших в дорожно - транспортных происшествиях



от 1 до 5 баллов

Индекс пространств

«Жилье и прилегающие пространства»,
«Общественно-деловая инфраструктура»
«Улично-дорожная сеть и транспорт»,
«Общегородское пространство»
«Озелененные пространства»,
«Социально-досуговая инфраструктура»

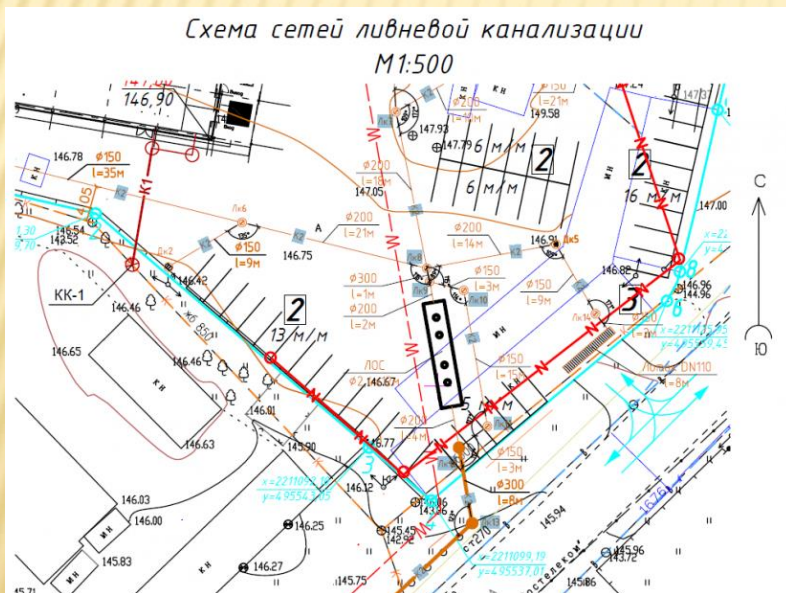
Критерии

- безопасность
- комфорт
- экологичность
- современность
- эффективность

Перечень индикаторов для расчета индекса качества городской среды

Методика формирования индекса качества городской среды

8. Доля общей протяженности улиц, обеспеченных ливневой канализацией (подземными водостоками), в общей протяженности улиц, проездов, набережных



Индекс пространств

«Жилье и прилегающие пространства»,
«Общественно-деловая инфраструктура»
«Улично-дорожная сеть и транспорт»,
«Общегородское пространство»
«Озелененные пространства»,
«Социально-досуговая инфраструктура»

Критерии

- безопасность
- комфорт
- экологичность
- современность
- эффективность

от 1 до 10 баллов

Перечень индикаторов для расчета индекса качества городской среды

Методика формирования индекса качества городской среды

9. Загруженность дорог



от 1 до 10 баллов

Индекс пространств

«Жилье и прилегающие пространства»,
«Общественно-деловая инфраструктура»
«Улично-дорожная сеть и транспорт»,
«Общегородское пространство»
«Озелененные пространства»,
«Социально-досуговая инфраструктура»

Критерии

- безопасность
- комфорт
- экологичность
- современность
- эффективность

Методика формирования индекса качества городской среды

10. Количество улиц с развитой сферой услуг



от 1 до 10 баллов

Индекс пространств

«Жилье и прилегающие пространства»,
«Общественно-деловая инфраструктура»
«Улично-дорожная сеть и транспорт»,
«Общегородское пространство»
«Озелененные пространства»,
«Социально-досуговая инфраструктура»

Критерии

- безопасность
- комфорт
- экологичность
- современность
- эффективность

Методика формирования индекса качества городской среды

11. Индекс пешеходной доступности



от 1 до 10 баллов

Индекс пространств

«Жилье и прилегающие пространства»,
«Общественно-деловая инфраструктура»
«Улично-дорожная сеть и транспорт»,
«Общегородское пространство»
«Озелененные пространства»,
«Социально-досуговая инфраструктура»

Критерии

- безопасность
- комфорт
- экологичность
- современность
- эффективность

Перечень индикаторов для расчета индекса качества городской среды

Методика формирования индекса качества городской среды

12. Уровень доступности городской среды для инвалидов и иных маломобильных групп населения



Индекс пространств

«Жилье и прилегающие пространства»,
«Общественно-деловая инфраструктура»
«Улично-дорожная сеть и транспорт»,
«Общегородское пространство»
«Озелененные пространства»,
«Социально-досуговая инфраструктура»

Критерии

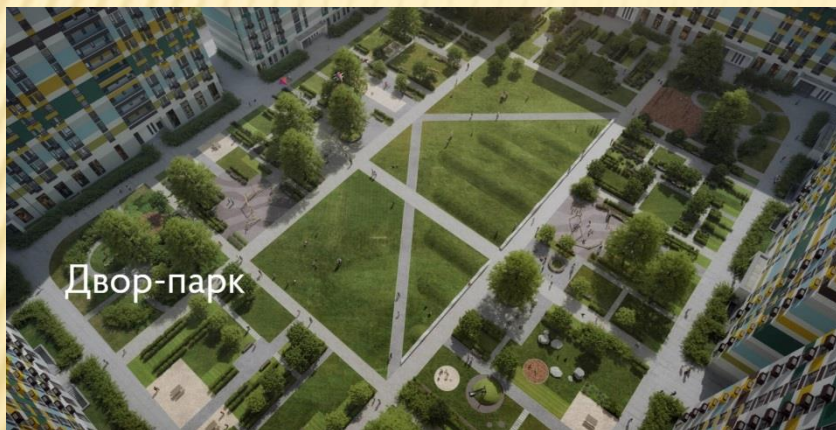
- безопасность
- комфорт
- экологичность
- современность
- эффективность

от 1 до 5 баллов

Перечень индикаторов для расчета индекса качества городской среды

Методика формирования индекса качества городской среды

13. Доля озелененных территорий общего пользования в общей площади зеленых насаждений



Индекс пространств

«Жилье и прилегающие пространства»,
«Общественно-деловая инфраструктура»
«Улично-дорожная сеть и транспорт»,
«Общегородское пространство»
«Озелененные пространства»,
«Социально-досуговая инфраструктура»

Критерии

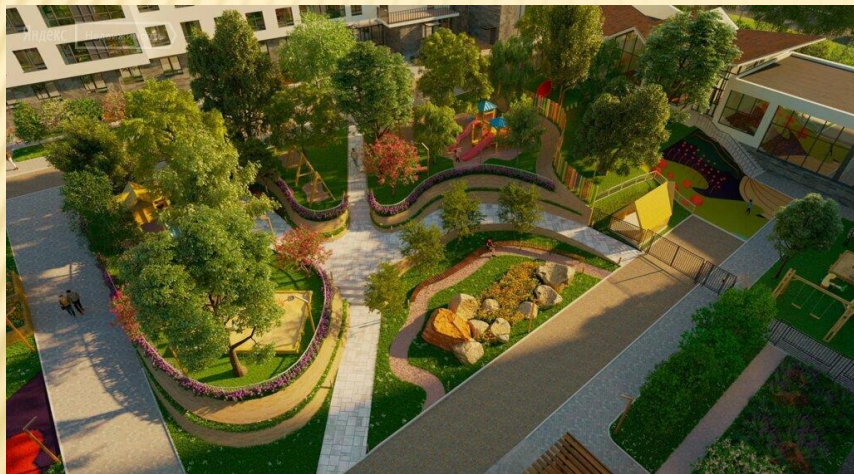
- безопасность
- комфорт
- экологичность
- современность
- эффективность

от 1 до 10 баллов

Перечень индикаторов для расчета индекса качества городской среды

Методика формирования индекса качества городской среды

14. Уровень озеленения



Индекс пространств

«Жилье и прилегающие пространства»,
«Общественно-деловая инфраструктура»
«Улично-дорожная сеть и транспорт»,
«Общегородское пространство»
«Озелененные пространства», «Социально-
досуговая инфраструктура»

Критерии

- безопасность
- комфорт
- экологичность
- современность
- эффективность

от 1 до 10 баллов

Перечень индикаторов для расчета индекса качества городской среды

Методика формирования индекса качества городской среды

15. Состояние зеленых насаждений



Индекс пространств

«Жилье и прилегающие пространства»,
«Общественно-деловая инфраструктура»
«Улично-дорожная сеть и транспорт»,
«Общегородское пространство»
«Озелененные пространства»,
«Социально-досуговая инфраструктура»

Критерии

- безопасность
- комфорт
- экологичность
- современность
- Эффективность

от 1 до 10 баллов

Методика формирования индекса качества городской среды

16. Привлекательность озелененных территорий



от 1 до 10 баллов

Индекс пространств

«Жилье и прилегающие пространства»,
«Общественно-деловая инфраструктура»
«Улично-дорожная сеть и транспорт»,
«Общегородское пространство»
«Озелененные пространства»,
«Социально-досуговая инфраструктура»

Критерии

- безопасность
- комфорт
- экологичность
- современность
- эффективность

Методика формирования индекса качества городской среды

17. Разнообразие услуг на озелененных территориях



Индекс пространств

«Жилье и прилегающие пространства»,
«Общественно-деловая инфраструктура»
«Улично-дорожная сеть и транспорт»,
«Общегородское пространство»
«Озелененные пространства»,
«Социально-досуговая инфраструктура»

Критерии

- безопасность
- комфорт
- экологичность
- современность
- эффективность

от 1 до 10 баллов

Перечень индикаторов для расчета индекса качества городской среды

Методика формирования индекса качества городской среды

18. Доля населения, имеющего доступ к озелененным территориям общего пользования (городские леса, парки, сады и др.), в общей численности населения



от 1 до 10 баллов

Индекс пространств

«Жилье и прилегающие пространства»,
«Общественно-деловая инфраструктура»
«Улично-дорожная сеть и транспорт»,
«Общегородское пространство»
«Озелененные пространства»,
«Социально-досуговая инфраструктура»

Критерии

- безопасность
- комфорт
- экологичность
- современность
- эффективность

Методика формирования индекса качества городской среды

19. Доля освещенных частей улиц, проездов, набережных на конец года в общей протяженности улиц, проездов, набережных



от 1 до 10 баллов

Индекс пространств

«Жилье и прилегающие пространства»,
«Общественно-деловая инфраструктура»
«Улично-дорожная сеть и транспорт»,
«Общегородское пространство»
«Озелененные пространства»,
«Социально-досуговая инфраструктура»

Критерии

- безопасность
- комфорт
- экологичность
- современность
- эффективность

Методика формирования индекса качества городской среды

20. Разнообразие услуг в общественно-деловых районах



Индекс пространств

«Жилье и прилегающие пространства»,
«Общественно-деловая инфраструктура»
«Улично-дорожная сеть и транспорт»,
«Общегородское пространство»
«Озелененные пространства»,
«Социально-досуговая инфраструктура»

Критерии

- безопасность
- комфорт
- экологичность
- современность
- эффективность

от 1 до 10 баллов

Перечень индикаторов для расчета индекса качества городской среды

Методика формирования индекса качества городской среды

21. Доля площади города, убираемая механизированным способом, в общей площади города



Индекс пространств

«Жилье и прилегающие пространства»,
«Общественно-деловая инфраструктура»
«Улично-дорожная сеть и транспорт»,
«Общегородское пространство»
«Озелененные пространства»,
«Социально-досуговая инфраструктура»

Критерии

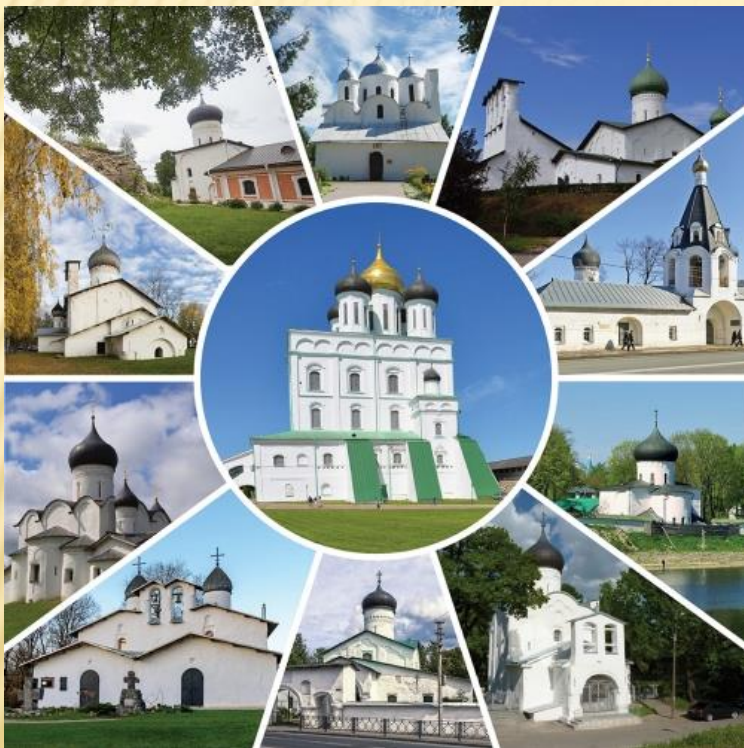
- безопасность
- комфорт
- экологичность
- современность
- эффективность

от 1 до 10 баллов

Перечень индикаторов для расчета индекса качества городской среды

Методика формирования индекса качества городской среды

22. Концентрация объектов культурного наследия



от 1 до 10 баллов

Индекс пространств

«Жилье и прилегающие пространства»,
«Общественно-деловая инфраструктура»
«Улично-дорожная сеть и транспорт»,
«Общегородское пространство»
«Озелененные пространства»,
«Социально-досуговая инфраструктура»

Критерии

- безопасность
- комфорт
- экологичность
- современность
- эффективность

Перечень индикаторов для расчета индекса качества городской среды

Методика формирования индекса качества городской среды

23. Уровень развития общественно-деловых районов города

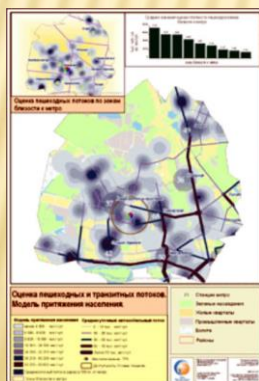
Индекс пространств

«Жилье и прилегающие пространства»,
«Общественно-деловая инфраструктура»
«Улично-дорожная сеть и транспорт»,
«Общегородское пространство»
«Озелененные пространства»,
«Социально-досуговая инфраструктура»

Критерии

- безопасность
- комфорт
- экологичность
- современность
- эффективность

от 1 до 10 баллов



Перечень индикаторов для расчета индекса качества городской среды

Методика формирования индекса качества городской среды

24. Уровень внешнего оформления городского пространства



от 1 до 5 баллов

Индекс пространств

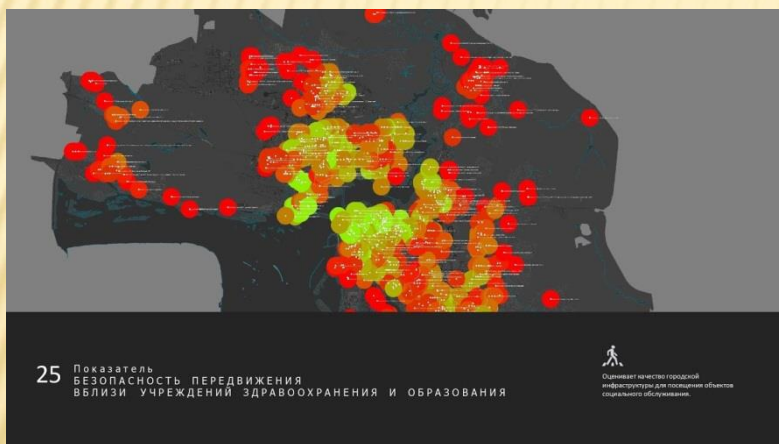
«Жилье и прилегающие пространства»,
«Общественно-деловая инфраструктура»
«Улично-дорожная сеть и транспорт»,
«Общегородское пространство»
«Озелененные пространства»,
«Социально-досуговая инфраструктура»

Критерии

- безопасность
- комфорт
- экологичность
- современность
- эффективность

Методика формирования индекса качества городской среды

25. Безопасность передвижения вблизи учреждений здравоохранения, образования, культуры и спорта



Индекс пространств

«Жилье и прилегающие пространства»,
«Общественно-деловая инфраструктура»
«Улично-дорожная сеть и транспорт»,
«Общегородское пространство»
«Озелененные пространства»,
«Социально-досуговая инфраструктура»

Критерии

- безопасность
- комфорт
- экологичность
- современность
- эффективность

от 1 до 10 баллов

Перечень индикаторов для расчета индекса качества городской среды

Методика формирования индекса качества городской среды

26. Разнообразие культурно-досуговой и спортивной инфраструктуры



Индекс пространств

«Жилье и прилегающие пространства»,
«Общественно-деловая инфраструктура»
«Улично-дорожная сеть и транспорт»,
«Общегородское пространство»
«Озелененные пространства»,
«Социально-досуговая инфраструктура»

Критерии

- безопасность
- комфорт
- экологичность
- современность
- эффективность

от 1 до 10 баллов

Перечень индикаторов для расчета индекса качества городской среды

Методика формирования индекса качества городской среды

27. Обеспеченность спортивной инфраструктурой

Индекс пространств

«Жилье и прилегающие пространства»,
«Общественно-деловая инфраструктура»
«Улично-дорожная сеть и транспорт»,
«Общегородское пространство»
«Озелененные пространства»,
«Социально-досуговая инфраструктура»

Критерии

- безопасность
- комфорт
- экологичность
- современность
- эффективность

от 1 до 5 баллов

Обеспеченность плоскостными сооружениями (в %)



Перечень индикаторов для расчета индекса качества городской среды

Методика формирования индекса качества городской среды

28. Доля объектов культурного наследия, в которых размещаются объекты социально-досуговой инфраструктуры, в общем количестве объектов культурного наследия



от 1 до 10 баллов

Индекс пространств

«Жилье и прилегающие пространства»,
«Общественно-деловая инфраструктура»
«Улично-дорожная сеть и транспорт»,
«Общегородское пространство»
«Озелененные пространства»,
«Социально-досуговая инфраструктура»

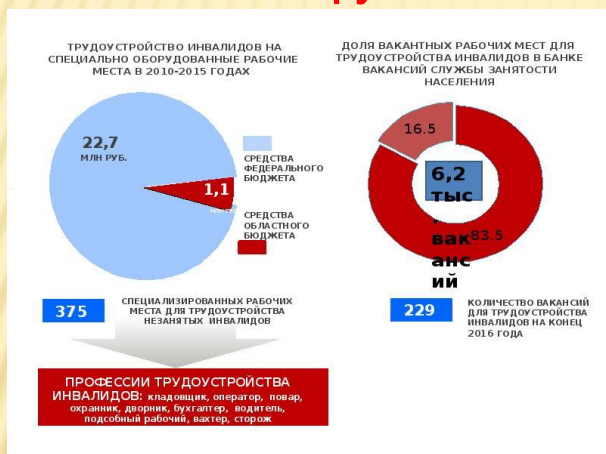
Критерии

- безопасность
- комфорт
- экологичность
- современность
- эффективность

Перечень индикаторов для расчета индекса качества городской среды

Методика формирования индекса качества городской среды

29. Доля сервисов, способствующих повышению комфортности жизни маломобильных групп населения



Индекс пространств

«Жилье и прилегающие пространства»,
«Общественно-деловая инфраструктура»
«Улично-дорожная сеть и транспорт»,
«Общегородское пространство»
«Озелененные пространства»,
«Социально-досуговая инфраструктура»

Критерии

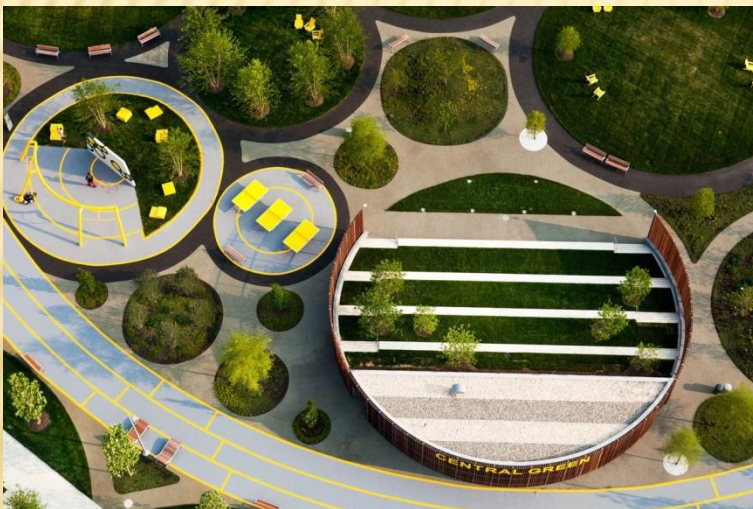
- безопасность
- комфорт
- экологичность
- современность
- эффективность

от 1 до 10 баллов

Перечень индикаторов для расчета индекса качества городской среды

Методика формирования индекса качества городской среды

30. Доля детей в возрасте 1-6 лет, состоящих на учете для определения в дошкольные образовательные учреждения, в общей численности детей в возрасте 1-6 лет



от 1 до 10 баллов

Индекс пространств

«Жилье и прилегающие пространства»,
«Общественно-деловая инфраструктура»
«Улично-дорожная сеть и транспорт»,
«Общегородское пространство»
«Озелененные пространства»,
«Социально-досуговая инфраструктура»

Критерии

- безопасность
- комфорт
- экологичность
- современность
- эффективность

Перечень индикаторов для расчета индекса качества городской среды

Методика формирования индекса качества городской среды

31. Количество дорожно - транспортных происшествий по отношению к численности населения проживающего на данной территории



от 1 до 10 баллов

Индекс пространств

«Жилье и прилегающие пространства»,
«Общественно-деловая инфраструктура»
«Улично-дорожная сеть и транспорт»,
«Общегородское пространство»
«Озелененные пространства»,
«Социально-досуговая инфраструктура»

Критерии

- безопасность
- комфорт
- экологичность
- современность
- эффективность

Перечень индикаторов для расчета индекса качества городской среды

Методика формирования индекса качества городской среды

32. Доступность остановок общественного транспорта



Псков, автобусная остановка на Кремлёвской площади
© Дмитрий Неумоин / Фотобанк Лори



Индекс пространств

«Жилье и прилегающие пространства»,
«Общественно-деловая инфраструктура»
«Улично-дорожная сеть и транспорт»,
«Общегородское пространство»
«Озелененные пространства»,
«Социально-досуговая инфраструктура»

Критерии

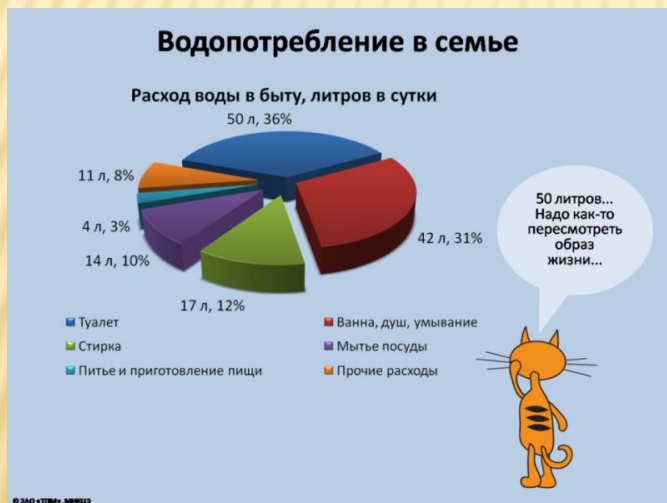
- безопасность
- комфорт
- экологичность
- современность
- эффективность

от 1 до 10 баллов

Перечень индикаторов для расчета индекса качества городской среды

Методика формирования индекса качества городской среды

33. Доля городского населения, обеспеченного качественной питьевой водой из систем централизованного водоснабжения, в общей численности городского населения



от 1 до 10 баллов

Индекс пространств

«Жилье и прилегающие пространства»,
«Общественно-деловая инфраструктура»
«Улично-дорожная сеть и транспорт»,
«Общегородское пространство»
«Озелененные пространства»,
«Социально-досуговая инфраструктура»

Критерии

- безопасность
- комфорт
- экологичность
- современность
- эффективность

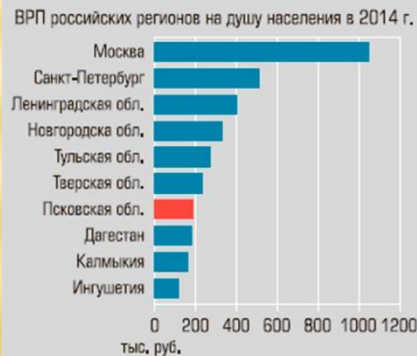
Перечень индикаторов для расчета индекса качества городской среды

Методика формирования индекса качества городской среды

34. Количество центров притяжения для населения



По объему ВРП на душу населения
Псков сильно уступает развитым регионам



Источник: Росстат

Индекс пространств

«Жилье и прилегающие пространства»,
«Общественно-деловая инфраструктура»
«Улично-дорожная сеть и транспорт»,
«Общегородское пространство»
«Озелененные пространства»,
«Социально-досуговая инфраструктура»

Критерии

- безопасность
- комфорт
- экологичность
- современность
- эффективность

от 1 до 10 баллов

Перечень индикаторов для расчета индекса качества городской среды

Методика формирования индекса качества городской среды

35. Доля работающего населения, работающего в непроизводственном секторе экономики, в общей численности работающего населения

Индекс пространств

«Жилье и прилегающие пространства»,
«Общественно-деловая инфраструктура»
«Улично-дорожная сеть и транспорт»,
«Общегородское пространство»
«Озелененные пространства»,
«Социально-досуговая инфраструктура»

Критерии

- безопасность
- комфорт
- экологичность
- современность
- эффективность



от 1 до 10 баллов

Перечень индикаторов для расчета индекса качества городской среды

Методика формирования индекса качества городской среды

36. Доля граждан в возрасте старше 14 лет, вовлеченных в принятие решений по вопросам городского развития, в общей численности городского населения в возрасте старше 14 лет



Индекс пространств

«Жилье и прилегающие пространства»,
«Общественно-деловая инфраструктура»
«Улично-дорожная сеть и транспорт»,
«Общегородское пространство»
«Озелененные пространства»,
«Социально-досуговая инфраструктура»

Критерии

- безопасность
- комфорт
- экологичность
- современность
- эффективность



от 1 до 10 баллов

Перечень индикаторов для расчета индекса качества городской среды

Результаты: Индекса —городской среды



Разработка:
муниципальной комплексной программы развития улиц в городе Пскове;

Доля благоустроенных дворовых территорий многоквартирных домов от общего количества дворовых территорий многоквартирных домов (нарастающим итогом)

Доля благоустроенных муниципальных территорий общего пользования (улиц, тротуаров) от общего количества улиц, тротуаров (нарастающим итогом)

Доля благоустроенных муниципальных территорий общего пользования (парков, скверов) от общего количества парков, скверов (нарастающим итогом)

Доля населения, проживающего в жилом фонде с благоустроенными дворовыми территориями от общей численности населения города Пскова

Повышение индекса качества городской среды по г. Пскову в текущем году по отношению к показателю на 01.01.2019



Уровни вовлечения жителей в благоустройство города

пример

Уровень вовлечения	Инициатор проекта	Разработка проекта	Реализация проекта	Дальнейшее развитие проекта
Партнерство Объект благоустройства: парковой зоны	Жители	Жители, сообщества, Администрация г.Пскова	Жители, Администрация г.Пскова	Жители, Администрация г.Пскова
Включение Объект благоустройства: Парк – «Моя Россия»	Администрация г.Пскова после обсуждения с жителями	Администрация г.Пскова вовлекает жителей в принятие решений по проекту	Администрация г.Пскова привлек инвесторов и городские сообщества в реализацию проекта	Администрация г.Пскова привлекает инвесторов и городские сообщества в управление проектом
Консультирование Объект благоустройства: велопешеходная дорожка	Администрация г.Пскова, городское сообщество любителей езды на велосипедах	Администрация г.Пскова обсуждает проект с участниками городского сообщества любителей езды на велосипедах	Администрация г.Пскова, консультируясь с жителями	Администрация г.Пскова управляет проектом, консультируясь с жителями
Информирование Объект благоустройства: Парк – «Моя Россия»	Администрация Псковской области после присвоения территории «Лучший парк»	Управление архитектуры и градостроительства Псковской области	Администрация г.Пскова с привлечением средств областного бюджета	Администрация г.Пскова

Проекты реализации: Индекса —городской среды

Парк Труда-Энтузиастов
Проект №1



Сквер Искусств(4 угла)
Проект №1



Площадка с предм.
монументальной

Монументальная композиция "Звонница".
Доминанта
"1150 лет России"



Результаты: Индекса —городской среды.

Муниципалитет, депутатский корпус

- разработка и утверждение нормативно-правовой базы по реализации практики;
- проведение встреч с населением города;
- проведение разъяснительных работ в СМИ и социальных сетях;
- выполнение дизайн-проектов благоустройства;
- контроль хода выполнения работ;
- поддержка в развитии производства и бизнеса тех предпринимателей, кто готов оказать неоценимую помощь городу и его жителям.

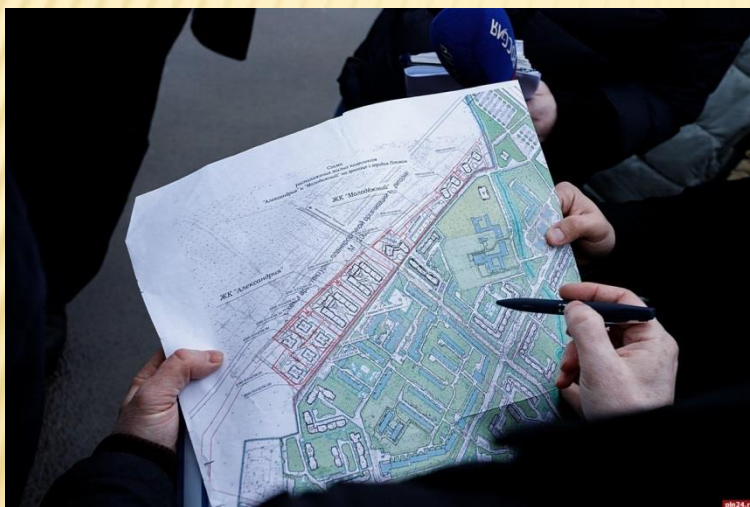


Результаты: Индекса —городской среды

Вовлечение жителей города, частного бизнеса и городских пространств в благоустройство общественных пространств

Соучаствующее проектирование городской среды:

- процесс проектирования с участием всех заинтересованных сторон для выявления истинных проблем и потребностей людей, совместного принятия решений, разрешения конфликтов и повышения эффективности проекта.



Результаты: Индекса —городской среды

Жители, ТСЖ, ТОС

- участие в принятии решений по благоустройству;
- организация и вовлечение жителей в работу по благоустройству дворов, улиц, оборудованию и ремонту детских площадок;
- участие в муниципальных конкурсах «Лучшая улица частного сектора», «Лучший двор», «Лучший фасад»;
- «Лучший сквер», «Лучший парк», «Лучшая детская площадка», «Лучшая малая архитектурная форма» и др.
- контроль за проведением работ;
- проведение Дней улиц, Месяца и др..



Результаты: Индекса —городской среды.

Предприниматели



- вложение частных финансовых инвестиций в развитие городской среды и благоустройство общественных территорий



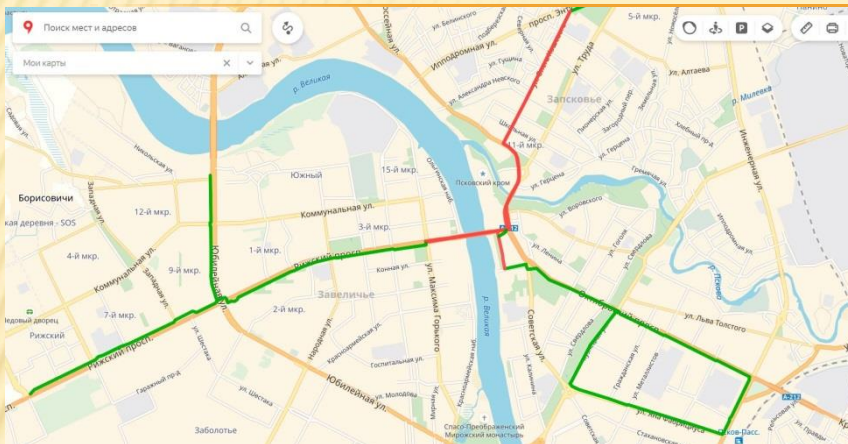
Результаты: Индекса —городской среды *Общественные объединения, волонтеры*

- активное участие объединения жителей в обустройстве городских территорий;
- курирование деятельности общественных организаций инвалидов, которые выявляют
- проблемы в вопросах доступности среды на территории города для маломобильных групп населения, в том числе инвалидов, что способствует реализации проектов доступной среды;
- воспитание у молодежи ответственного, бережного отношения к родному городу;
- экологически воспитание подрастающего поколения;
- привитие любви и уважения к своему городу, к соблюдению чистоты и порядка.

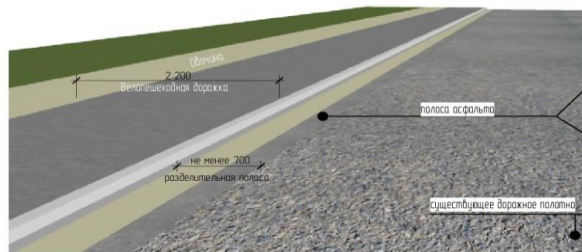
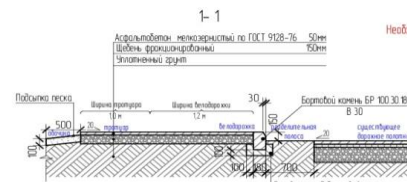


Результаты: Индекса —городской среды.

Создание вело-пешеходных дорожек



Лист 10 (читать совместно с листом 1)



Ситуация





Результаты: Индекса —городской среды.

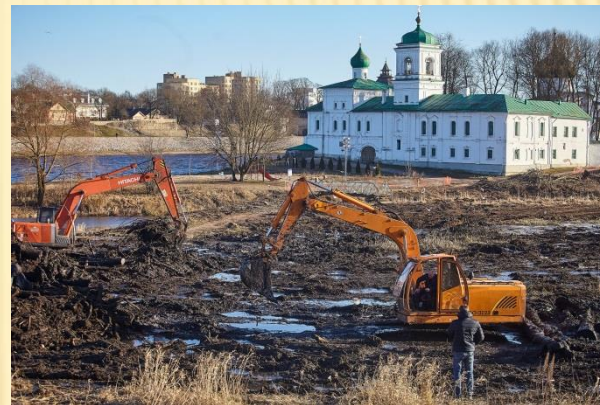
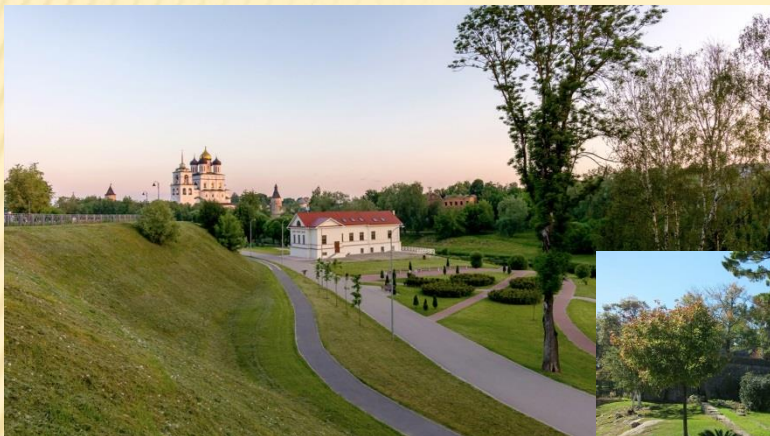


Лучшая детская площадка



Результаты: Индекса —городской среды.

Благоустройство: «Лучший парк»



Предложения по реализации муниципальной практики

Требуется уточнение показателей в **контексте участия** в реализации регионального проекта «**Формирование комфортной городской среды**» посредством участия в областной государственной программе «**Формирование современной городской среды**» .

Продолжить реализацию муниципальных программ с учетом встроенного в неё вклада муниципального образования «Город Псков» по реализации регионального проекта и **в рамках национального проекта «Жилье и городская среда»**



Предложения по реализации муниципальной практики

Внесение изменений в муниципальные программы:

«Формирование современной городской среды муниципального образования «Город Псков»

«Развитие и содержание улично-дорожной сети города»

«Культура, сохранение культурного наследия и развитие туризма на территории муниципального образования «Город Псков»

«Повышение уровня благоустройства и улучшение санитарного состояния города Пскова»

Разработка муниципальных подпрограмм:

«Праздничное оформление города ПСКОВА к Новому году и Рождеству 2021»

«Вертикальное озеленение своими силами»



Регламент работы

Рабочей группы по формированию индекса качества городской среды Градостроительного совета муниципального образования "Город Псков"

1. Общие положения

1.1. Рабочая группа для осуществления оценки результатов качества материальной городской среды и условий ее формирования, позволяющий использовать результаты оценки для создания рекомендаций по улучшению среды и благоприятного инвестиционного климата на территории муниципального образования "Город Псков" (далее – Индекс) является общественным совещательным органом, создаваемым с целью мониторинга внедрения Индекса деятельности органов местного самоуправления по обеспечению качества городской среды и благоприятного инвестиционного климата в муниципальном образовании "Город Псков" (далее - Рабочая группа).

1.2. К участию в Рабочей группе привлекаются представители общественных организаций, некоммерческих партнерств, юридические лица, предприниматели, осуществляющие инвестиционную и предпринимательскую деятельность в сфере градостроительства, строительства и архитектуры, не входящих в состав Совета на территории муниципального образования "Город Псков".

1.3. В состав руководителей Рабочих групп могут быть включены государственные и муниципальные служащие, ответственные за внедрение Индекса на региональном и муниципальном уровнях.

1.4. Члены Рабочих группы действуют на общественных началах. Им не может выплачиваться вознаграждение и (или) компенсироваться расходы, связанные с исполнением своих функций.

2. Цели и задачи Рабочих групп.

2.1. Целями и задачами деятельности Рабочих групп являются:

проведение общественной профессиональной экспертизы соответствия требованиям Индекса мероприятий и принятых мер, а так же результатов их выполнения (принятия) на территории муниципального образования "Город Псков";

подготовка предложений по внесению изменений и дополнений в Индекс территорий муниципального образования "Город Псков";

подготовка рекомендаций по повышению эффективности внедрения Индекса и принятию иных мер, направленных на улучшение инвестиционного климата в муниципальном образовании "Город Псков".

3. Права, обязанности и ответственность членов Рабочих групп

3.1. Члены Рабочих групп в рамках достижения ее целей и задач вправе:

разрабатывать и предлагать к рассмотрению на заседаниях Рабочих групп информационные материалы;

получать информационные материалы, поступающие в Рабочие группы;

вносить письменные предложения по формированию плана работы Рабочих групп;

в установленном порядке вносить вопросы на повестку дня заседания Рабочих групп.

3.2. Члены Рабочих групп обязаны:

регулярно принимать участие в заседаниях Рабочих групп;

изучать документы и иные материалы, разработанные подведомственными органами муниципального образования "Город Псков" в рамках выполнения мероприятий, предусмотренных Индексом;

выполнять иные обязанности, предусмотренные настоящим Регламентом.

3.3. Члены Рабочих групп несут ответственность за своевременную и качественную оценку в пределах своей компетенции реализации мероприятий по выполнению и внедрению Индекса.

4. Руководитель Рабочей группы.

4.1. Работу Рабочей группы организует руководитель Рабочей группы.

4.2. Руководитель Рабочей группы:

осуществляет общее руководство деятельностью Рабочей группы;

ведет заседания Рабочей группы;

утверждает повестки дня заседаний Рабочей группы;

подписывает протоколы заседаний Рабочей группы;

при необходимости распределяет обязанности между членами Рабочей группы в целях подготовки к определенным заседаниям.

4.3. В случае отсутствия руководителя Рабочей группы его функции осуществляет заместитель руководителя Рабочей группы.

Регламент работы

Рабочей группы по формированию индекса качества городской среды Градостроительного совета муниципального образования "Город Псков"

5. Организация работы Рабочих групп.

5.1. Заседания Рабочих групп проводятся в соответствии с планом работы, разработанным на основании утвержденных мероприятий Индекса с учетом предложений членов Рабочих групп;

5.2. План работы Рабочих групп утверждается ее членами и включает в себя:

вопросы, подлежащие рассмотрению на заседаниях Рабочей группы;

даты проведения заседаний Рабочей группы

5.3. План работы Рабочих групп должен быть синхронизирован со сроками реализации мероприятий Индекса и решений Градостроительного совета муниципального образования "Город Псков";

5.4. Уведомление о дате, форме и месте проведения заседания Рабочих групп направляется руководителем Рабочей группы ее членам, а так же приглашенным лицам в срок не позднее, чем за 2 дня до даты проведения следующего заседания.

6. Порядок проведения заседания Рабочих групп.

6.1. Заседание Экспертной группы открывается руководителем Рабочей группы.

6.2. В заседаниях Рабочих групп участвуют члены Рабочей группы, представители общественных организаций, некоммерческих партнерств, юридических лица, предприниматели, осуществляющие инвестиционную и предпринимательскую деятельность в сфере градостроительства, строительства и архитектуры, приглашенные лица.

6.3. Руководитель Рабочей группы определяет наличие кворума для проведения заседания Рабочей группы. Кворум для проведения заседания Рабочей группы составляет более 50% состава от числа членов Рабочей группы.

6.4. Руководитель Рабочей группы сообщает присутствующим о наличии кворума для проведения заседания Рабочей группы, оглашает повестку дня заседания Рабочей группы.

При отсутствии кворума на соответствующем заседании Рабочей группы руководитель Рабочей группы, по согласованию с присутствующими членами Рабочей группы, определяет новую дату заседания Рабочей группы с той же повесткой дня.

6.5. Заседание Рабочих групп включает в себя следующие стадии:

обсуждение вопроса повестки дня;

предложения по формулировке решения по вопросу повестки дня;

голосование по вопросу повестки дня;

подсчет голосов и подведение итогов голосования;

оглашение итогов голосования и решения, принятого по вопросу повестки дня.

6.6. Решения Рабочих групп принимаются простым большинством голосов из числа присутствующих на соответствующем заседании членов Рабочей группы. При решении вопросов на заседании Рабочей группы каждый ее член обладает одним голосом. Передача голоса одним членом Рабочей группы другому ее члену, или третьему лицу не допускается.

При равенстве голосов членов Рабочей группы решающим является голос руководителя Рабочей группы.

7. Протокол заседания Рабочих групп.

7.1. На заседании Рабочей группы руководителем (либо назначенным секретарем) ведется протокол заседания.

7.2. Протокол заседания Рабочей группы не позднее, чем за пять дней от даты проведения заседания Градостроительного совета направляется в управление по градостроительной деятельности Администрации города Пскова для включения его в повестку заседания Градостроительного совета.

8. Решения Рабочих групп.

8.1. По результатам рассмотрения вопросов Рабочей группа принимает одно из следующих решений:

- с учетом индекса качества городской среды рекомендовать проект для размещения, строительства или реконструкции на территории города Пскова;

- с учетом индекса качества городской среды не рекомендовать проект для размещения, строительства или реконструкции на территории города Пскова.

Регламент работы

Рабочей группы по формированию индекса качества городской среды Градостроительного совета муниципального образования "Город Псков"

«Приложение № 3
к решению
Псковской городской Думы
от 12 мая 2011 г. N 1744

Руководители рабочих групп
по формированию индекса качества городской среды Градостроительного Совета муниципального образования «Город Псков»:

1. Руководитель экспертных групп:

«Жилье и прилегающие пространства», «Общественно-деловая инфраструктура»

Шапкин Евгений Юрьевич – Главный архитектор Псковской области –
начальник Управления архитектуры и градостроительства Администрации Псковской
области (по согласованию)

2. Руководитель экспертных групп:

«Улично-дорожная сеть и транспорт», «Общегородское пространство»

Скачков Евгений Владимирович – главный архитектор города,
заместитель начальника управления по градостроительной деятельности Администрации г.Пскова

3. Руководитель экспертных групп:

«Озелененные пространства», «Социально-досуговая инфраструктура»:

Станкевич Сергей Александрович – архитектор дизайнер

СПАСИБО за ВНИМАНИЕ